
Instructiehandleiding

repose[®]



Technische Beschrijving

Repose is een statisch systeem met luchtkamers. De verpakking – bestaande uit 2 in elkaar schuivende buizen – dient tevens als pomp. Het overdrukventiel in de pomp garandeert een optimale druk (12 mm Hg) voor patiënten met een gewicht van 1 tot 140 kg of 222 kg (*)

Grootte en gewicht

Oplegmatras:

190 cm x 77 cm x 5 cm

Zitkussen:

45 cm x 45 cm x 7 cm

Luchtpomp klein:

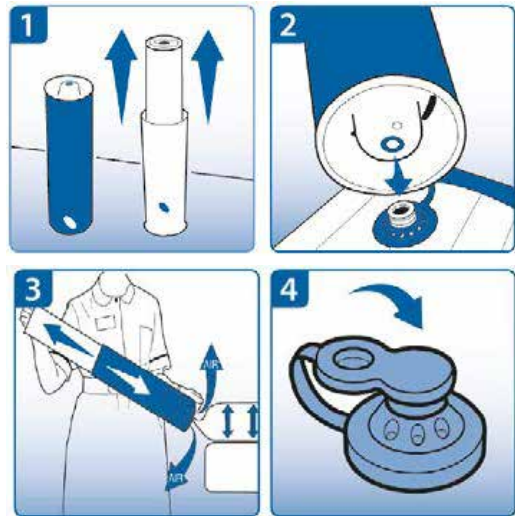
37 cm x 11 cm (Ø)

Luchtpomp groot:

47 cm x 11 cm (Ø)

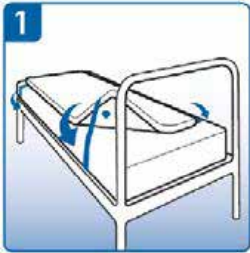
Repose oppompen

1. Open de koker-verpakking en neem het Repose hulpmiddel eruit; de lege verpakking dient straks als pomp.
2. Sluit de pomp stevig aan op het ventiel.
3. Blaas het Repose hulpmiddel op en gebruik hiervoor de pomp. Wanneer lucht uit het ventiel ontsnapt, is Repose voldoende opgeblazen. Luister aandachtig na het opblazen: een kleine “klik” geeft aan dat het hulpmiddel de juiste druk (12 mmHg) heeft bereikt.
4. Haal de pomp van het ventiel en sluit het ventiel af met het gesloten dopje.



(*) De Reposematras kan tot 222 kg belast worden wanneer deze op een 'High Specification foam' matras ligt.

Repose gebruiken



1. Oplegmatras—De oplegmatras met de elastische banden aan de matras bevestigen, de blauwe zijde naar beneden. Het ventiel moet zich aan het hoofdeinde van de matras bevinden. Wij raden aan om op de Repose-matras slechts één laken te leggen en dit niet strak aan te spannen.



2. Zitkussen—Het zitkussen met de riem aan de rugleuning bevestigen, de blauwe zijde naar beneden. Het zitkussen zo plaatsen dat de luchtkamers parallel met de benen van de patiënt lopen.

Belangrijk

- Kijk dagelijks na of de Repose correct is opgeblazen. Doe dit terwijl de Repose belast wordt met het gewicht van de patiënt. Het is normaal dat 1 x per week het systeem gekalibreerd wordt om de optimale drukverdeling te blijven behouden. Dit kan eenvoudig door met enkele pompbewegingen lucht in de matras te pompen zoals hierboven omschreven.
- Scherpe voorwerpen kunnen de Repose lek prikken en permanent beschadigen. Voorzichtigheid is geboden
- CPR-functie: in geval van reanimatie kan de lucht in enkele seconden uit de matras worden gelaten door het open deel van het ventieldopje in het ventiel te plaatsen. Let erop dat de lucht uit het ventiel kan ontsnappen.

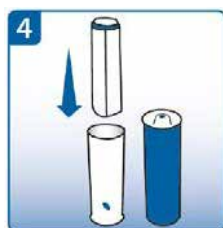
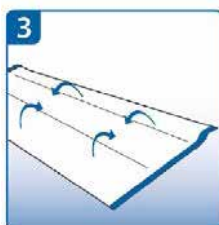
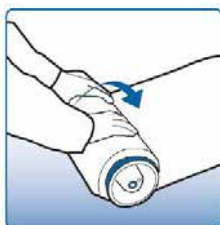
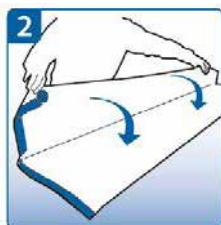
Repose wordt niet gebruikt

- wanneer de patiënt meer dan 139 kg weegt (of 222 kg (*))
- wanneer de patiënt een onstabiele wervelfractuur vertoont,
- wanneer het lichaam of het lichaamsdeel van de patiënt niet volledig kan worden ondersteund door Repose.

De lucht uit Repose verwijderen en Repose weer verpakken



1. Plaats het open dopje op het ventiel om de lucht te kunnen laten ontsnappen.
2. Vouw het Repose hulpmiddel op en rol het op naar het ventiel toe.



3. Herhaal dit om alle lucht uit het Repose hulpmiddel te laten ontsnappen. Bij het oprollen ligt het ventiel steeds aan de buitenkant.
4. Voor het opbergen wordt het Repose hulpmiddel weer in de pomp geplaatst.

Repose kan worden gereinigd en hergebruikt

1. Repose reinigen met water en zeep
2. Repose ontsmetten volgens de richtlijnen die in de zorginstelling gelden voor het ontsmetten van matrassen.
3. Ontsmettingsmiddelen op basis van alcohol of fenol mogen niet gebruikt worden.
4. Naspoelen met water.
5. Repose laten drogen voor gebruik of opslag.



www.hospidex.eu
info@hospidex.eu

Marketed by
Hospidex België
Grijpenlaan 23
B - 3300 Tienen
Tel: +32 (0)16 77 89 31

Hospidex Nederland
Hurksestraat 43
5652 AH Eindhoven
Netherlands
+31 85 902 00 34